

# Le contre-la-montre est engagé !

La solution d'**ajouter une baraque** à été préférée à l'idée de restaurer un vieux bâtiment du domaine par la commune de Ploemeur. Cependant, si la proposition d'**IGESA** tombe à pic, **la baraque doit avoir quitté le site** avant les grandes vacances, au plus tard **le vendredi 4 juillet 2025**, laissant tout juste le temps de monter un projet. Un **permis de construire** à été déposé **le 20 janvier 2025** pour sa reconstruction au domaine de Soye sur un terrain prêté par **Lorient Agglomération**.



## Le chantiers de bénévoles :

Organisation de deux **chantiers de bénévoles** au sein de l'**Union REMPART** (démontage, bilan remontage) où chacun apporte sa pierre à l'édifice **sans compétence pré-requis particulière**. Organisation d'un "camp de base" dans le potager de Soye, géré par l'association.

## L'insertion grâce au patrimoine :

Mémoire de Soye à choisi de s'engager avec ce projet, autour d'une convention tripartite entre **REMPART** et de la **Mission Locale du pays de Lorient** dans le programme "**Action Patrimoine & Lien Social**" qui permet aux **jeunes sans emploi ni formation** de suivre un parcours de sensibilisation au patrimoine en trois étapes. Au cours de cette expérience, ils **acquièrent des savoir-faire et savoir-être** qu'ils peuvent ensuite **valoriser dans leurs parcours d'orientation et d'insertion**.

## Un support pédagogique:

Nous avons choisi de confier l'**installation électrique** aux étudiants du **bac professionnel "Métiers de l'Électricité et de ses Environnements Connectés"** du Lycée St Joseph à Lorient pour que ce chantier serve de **support pédagogique**.

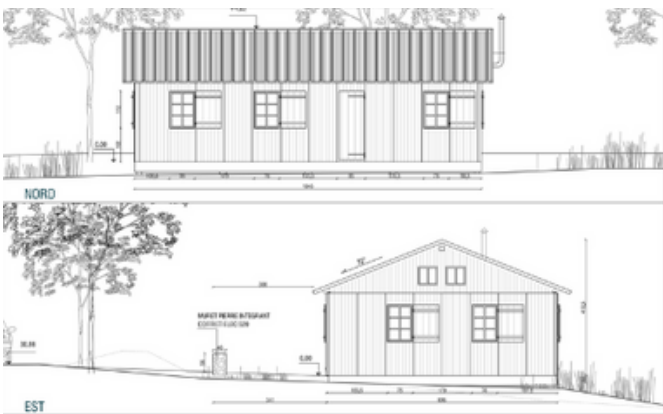
## Réutilisation des matériaux

**La totalité des matériaux** provenant du démontage seront **réemployés**. Du neuf ne sera utilisé qu'en cas de manques, les bois abimés seront déposés en déchetterie afin d'être traités. Enfin, la couverture actuelle en bac acier sera réutilisée.

# Planning & budget

Chantier des fondations et de **démontage mi-juin 2025**  
 Chantier de **remontage Juillet 2025**

€ Coût : **20 000 €** (voir budget détaillé) majoritairement destiné à l'**encadrement du projet**, le matériel nécessaire à son bon déroulement et la mise en conformité.



## Le patrimoine comme trait d'Union

L'association **Mémoire de Soye** est membre de l'**Union REMPART**, reconnue d'utilité publique, **qui réuni 200 associations locales et régionales dans l'hexagone et dans les territoires ultramarins**, agissant avec 50 partenaires internationaux répartis dans 30 pays, pour la restauration, la mise en valeur et la transmission du patrimoine.

Depuis 1966, **REMPART conçoit le patrimoine comme un trait d'union entre les individus** pour construire ensemble un avenir durable et solidaire.

**Devenez acteur et actrice** de la transmission de notre patrimoine en rejoignant un mouvement citoyen, d'éducation populaire. **En permettant à chaque individu de s'approprier le patrimoine, et en accompagnant les associations membres dans l'accomplissement de leur projet associatif, REMPART œuvre pour faire du patrimoine l'affaire de toutes et tous.**



**REMPART**  
BRETAGNE PAYS DE LA LOIRE  
[www.rempart.com](http://www.rempart.com)

**Mémoire de Soye**  
[soye@soye.org](mailto:soye@soye.org)  
0618726394





## Contexte

### 1 Suisse ?

En 1935, la société **Hoch & Tiefbau AG** située à Interlaken, met au point un système de baraquement démontable et transportable : le modèle **UNINORM** est né. En 1941 le brevet est vendu à l'armée Suisse et la **société des maîtres charpentiers Suisse** met au point une variante, qui s'assemble avec des clavettes métalliques. **C'est à ce procédé rare et novateur que notre baraque appartient.**



### 2 Des Alpes à la Bretagne



A la fin de la Seconde Guerre mondiale, le **"Don suisse pour les sinistrés de guerre"** est créé pour venir en aide à l'Allemagne, l'Italie, et la France en mettant à disposition baraques et mobilier pour reloger en urgence les sinistrés des villes bombardées. **Lorient recevra 22 baraques suisses.**

### 3 Seconde vie

Après avoir servi la **Reconstruction**, certaines **baraques en bon état** s'offrent une **seconde vie**. C'est le cas de celle que l'on nous propose, qui est déménagée à Larmor-Plage en 1961. Récupérée par la direction des travaux maritimes elle est remontée au cœur d'un centre de vacances de l'armée en construction pour y servir de bureaux de chantier, puis d'**atelier** au fil du temps.

## Objectifs

### Rejoindre la Cité de l'Habitat Provisoire



Constitué à partir de 2007, notre **musée associatif** œuvre à la **conservation à l'étude et à la transmission de ce patrimoine fragile et contemporain**. Le travail des bénévoles a permis de sauver 3 pavillons, chacun aillant ses spécificités architecturales et historiques ; un français, un américain et un canadien, maintenant protégés aux titre des **Monuments Historiques**.

Ouvert au public par l'association mais aussi le **Label ville d'art et d'histoire** de Lorient, nous accueillons tous les ans environ **2000 visiteurs** en visites guidées, ou lors de portes ouvertes (Journées Européennes du Patrimoine...).

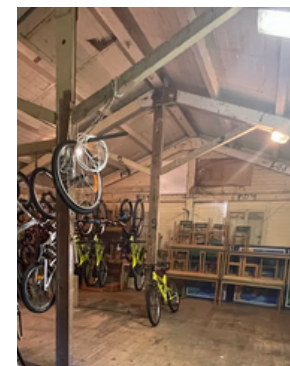
Abimée par les dernières tempêtes et peu entretenue **la baraque Suisse est aujourd'hui vouée à la destruction**. Elle nous est proposée par son propriétaire, **IGESA**. La ramener sur le site de Soye permettra de **conserver une architecture et une histoire singulière**. Nous utiliserons son plein potentiel comme un véritable **couteau-suisse** pour notre association :

### 1 Un lieu de stockage et un atelier

L'**entretien des baraques** de la Cité de l'Habitat Provisoire n'est pas une mince affaire. Aujourd'hui l'association ne dispose pas d'ateliers, et n'a aucune solution pour le **stockage du matériel** qu'il soit à destination des chantiers ou de la muséographie. Un **espace atelier et rangement de 20m²** est prévu dans la baraque Suisse pour répondre à ces problématiques.



### 2 Un lieu d'accueil pour les visiteurs



Disposant d'une **belle pièce d'environ 50 m²** allant jusqu'à 4 mètres de haut, le volume permettra d'**accueillir** par tout temps **les groupes de visiteurs**, qui pénétreront ensuite par petits groupes à la découverte des 3 autres pavillons pensés à l'échelle d'une famille. Moins de poids, moins de piétinement, une meilleure expérience de visite, bref **un grand pas pour la préservation des baraques**.

### 3 Un lieu d'exposition temporaire

Pendant que des visiteurs découvriront par petits groupes les autres baraques, d'autres en attendant leurs tours pourront **se documenter sur le site qui regorge de patrimoines aussi bien bâtis que naturels**, ou autour d'exposition temporaires qui feront la part-belle aux **conditions de logement des sinistrés actuels**. Un projet de convention est en cours avec le **CAUE de la Manche** pour développer des contenus.



### 4 Un lieu de vie et de convivialité pour les bénévoles



Mémoire de Soye est active dans la **valorisation du patrimoine historique et culturel** du domaine, notamment en cultivant au quotidien l'ancien **potager de 5000m²**. Un lieu sera aménagé pour **se poser au chaud, échanger autour d'un café, prendre soin des bénévoles**. L'été quand un **chantier** aura lieu la baraque suisse deviendra **le centre du village !**

**Aidez-nous à sauver la baraque !**