

# L'Action Patrimoine & Lien Social

## Une mission REMPART



### Les mots de la présidente

« L'Union REMPART, c'est une association d'éducation populaire qui porte donc des valeurs très fortes, d'égalité, de mixité, de solidarité. De fait, la dimension humaine est essentielle dans toutes nos activités parce que nous pensons que le patrimoine est l'affaire de toutes et de tous. Le lien social, qui est symbole de brassage, d'inclusion, est, depuis 10 ans, devenu un élément essentiel de l'engagement des associations de REMPART. Et ce formidable catalyseur d'énergie citoyenne qu'est le patrimoine est l'outil idéal pour la découverte de l'autre, mais aussi pour se construire, pour reprendre confiance en soi, voire pour trouver sa voie. Donc le monde de REMPART, il se veut idéal, parce que la bienveillance, mais également la fraternité, sous-tendent toutes nos actions. Alors bon anniversaire et longue vie à Action Patrimoine & Lien Social ! »

Marie-Georges  
Pagel-Brousse





# un parcours en trois étapes

## pour l'insertion des jeunes



L'Action Patrimoine & Lien Social est née en 2011 du constat que certains publics, et notamment les jeunes sans emploi ni formation, étaient absents de ses chantiers de bénévoles, alors même que cette expérience pouvait constituer une formidable occasion de s'insérer socialement et professionnellement.

Afin d'y remédier, REMPART a conçu un parcours en trois étapes. Au cours de leur expérience, ils acquièrent des savoir-faire et savoir-être qu'ils peuvent ensuite valoriser dans leurs parcours d'orientation et d'insertion.

### 1<sup>ère</sup> ÉTAPE

#### La réunion de sensibilisation

La réunion d'information collective a pour objet de présenter REMPART et d'aborder, avec les jeunes, les notions de bénévolat, le patrimoine et les métiers qui s'y rattachent. Ce temps d'échange permet de lever les premiers freins culturels et sociaux, de déconstruire les préjugés et d'éveiller leur curiosité.



### 2<sup>ème</sup> ÉTAPE

#### La journée découverte

Les jeunes sont invités à découvrir pendant une journée un lieu restauré par une des associations du réseau REMPART. Après la visite du site, ils participent à des ateliers pratiques, encadrés par des professionnels : taille de pierre, maçonnerie traditionnelle, forge...



Ils ont ainsi l'opportunité de découvrir les matériaux, de manier les outils. Cette étape permet aux jeunes de se faire une idée plus concrète de ce que peut être un chantier de bénévoles.

### 3<sup>ème</sup> ÉTAPE

#### La participation à un chantier ou stage technique

Contrairement aux étapes préalables qui s'organisent avec un collectif de jeunes venant du même territoire et tous suivis par une structure d'insertion sociale et professionnelle, cette troisième étape implique de quitter son environnement géographique et familial et de s'engager seul dans un collectif où chacun devra apprendre à se connaître et à travailler ensemble. Pour faciliter le départ, les frais de participation et de déplacement des jeunes sont pris en charge par REMPART.





# Histoire d'un projet

## 10 ans d'actions

AP&LS  
REMPART Action Patrimoine & Lien Social

2007  
Lancement du plan « Agir pour la jeunesse » porté par le gouvernement

2010  
Le Fonds d'Expérimentation pour la Jeunesse retient le projet REMPART !

2011  
« Mission Patrimoine : favoriser l'insertion professionnelle par la pratique du patrimoine » commence !

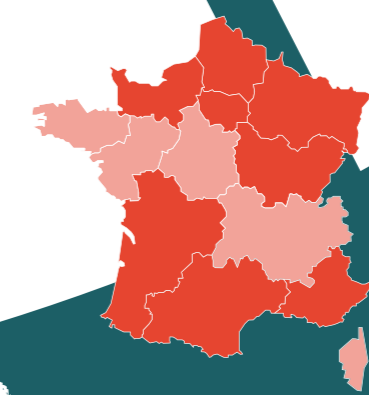
Déjà **150** jeunes sensibilisés au patrimoine et **+ de 10** partenariats développés en Ile-de-France



Fin de l'expérimentation  
Le cabinet de conseil E21 valide les outils développés et le parcours proposé aux jeunes

2012  
2013  
Des mécènes s'engagent aux côtés de REMPART pour assurer l'essaimage du projet

Le projet est déployé dans **5** nouvelles régions



2014  
2016  
Le projet est rebaptisé **Action Patrimoine & Lien Social**



2017  
**1500** jeunes sensibilisés au patrimoine depuis le début de l'action

Déjà une **100aine** de journées de découverte !



2018  
2019  
Le projet est désormais implanté dans **11** régions en France

2020  
Malgré la crise sanitaire, nos partenaires sont plus que jamais à nos côtés !

2021...  
En **10** ans, **+ de 750** jeunes ont bénéficié d'une bourse de mobilité et participé à un chantier REMPART

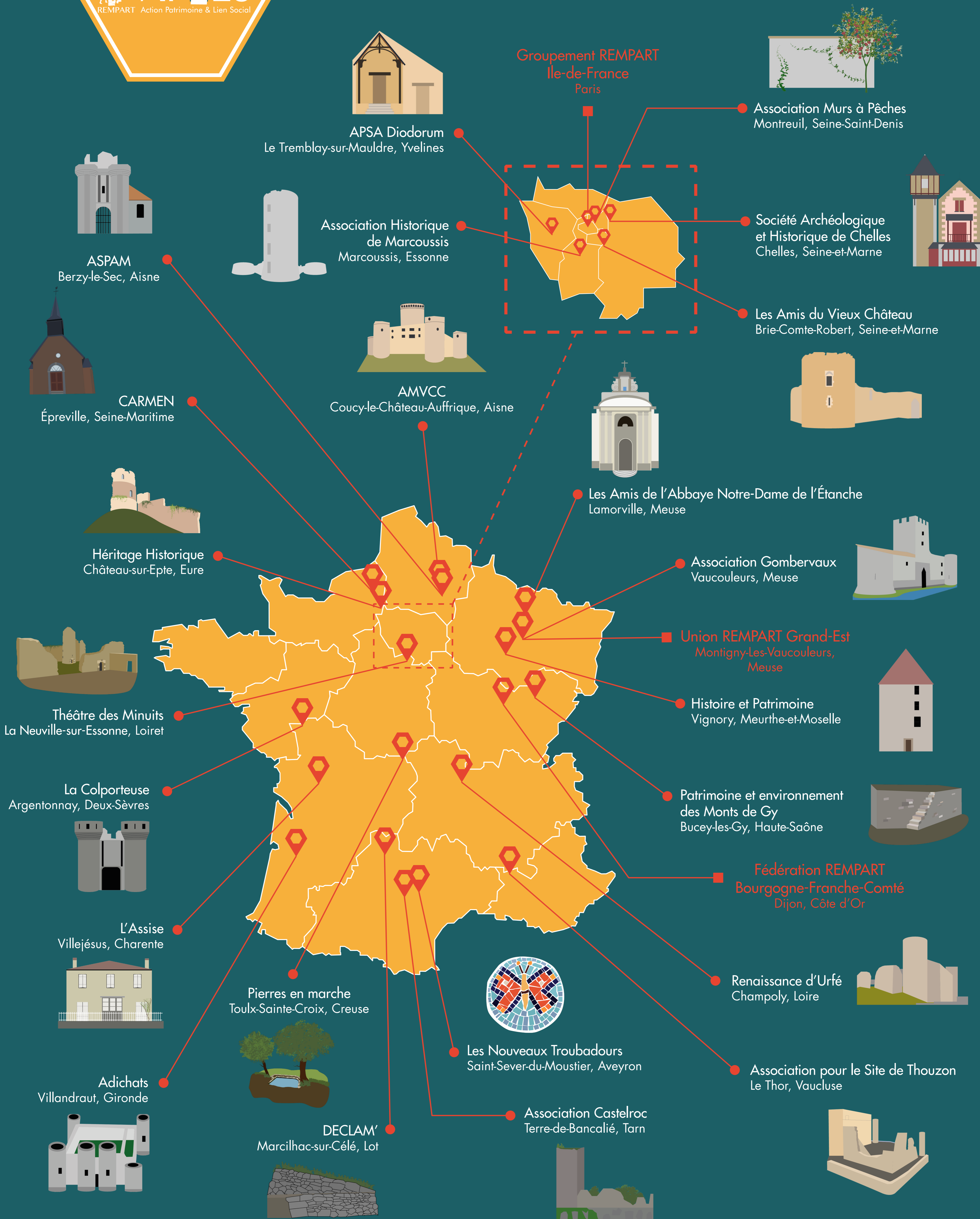


ça continue...



# Ils portent le projet

## Les associations





# Ils portent le projet

## Les partenaires opérationnels

AP&LS

REMPART Action Patrimoine & Lien Social

Les structures d'insertion sociale et professionnelle qui accompagnent les jeunes sont des acteurs incontournables d'Action Patrimoine & Lien Social. L'implication des référents à chaque étape et leur investissement sur le terrain permettent d'adapter le projet aux spécificités locales.

En 10 ans, REMPART a travaillé avec une centaine de partenaires, parmi lesquelles les structures ici présentées.

 Le Réseau  
des Missions  
Locales

Implantées partout en France, les missions locales ont développé un mode d'intervention global au service des jeunes avec la prise en compte de l'ensemble des freins à leur insertion dans tous les domaines : emploi, formation, orientation, mobilité, logement, santé, accès à la culture et aux loisirs.

L'EPIDE compte 19 centres en France et occupe une place particulière dans le paysage des dispositifs d'insertion des jeunes les plus éloignés de l'emploi. Il n'est ni un organisme de formation, ni une école. Il se distingue par l'originalité de son accompagnement global, qui exige des jeunes un fort engagement : volontariat, contrat de huit mois minimum, internat en semaine, uniformes, etc.

 EPIDE  
ÉTABLISSEMENT  
POUR L'INSERTION  
DANS L'EMPLOI

 RÉSEAU  
e2c  
France

L'école de la deuxième chance a pour objectif de lutter contre le décrochage scolaire en proposant aux jeunes une formation rémunérée pour s'insérer dans la vie active. Chaque jeune suit une alternance en entreprise et des apprentissages individualisés, pour ensuite intégrer un emploi ou une formation professionnelle.

L'association Aurore accompagne des personnes en situation d'exclusion ou de précarité. Organisées autour de trois missions : hébergement, soin et insertion, ses activités sont multiples. Elle promeut un accueil inconditionnel et un accompagnement individuel, dans une approche globale et transversale de la prise en charge.

 \*\*\*  
Aurore  
ASSOCIATION

 EMMAÛS  
alternatives  
En temps

L'association En temps et le dispositif Déclit projet professionnel d'Emmaüs alternatives accompagnent des jeunes orientés par l'aide sociale à l'enfance. L'association En temps accompagne exclusivement des mineurs ou jeunes majeurs étrangers non accompagnés. Elle s'est donnée pour mission d'accueillir, de protéger et d'accompagner ces jeunes précarisés dans leur devenir.

Depuis 1981, Arpeije s'engage notamment au service des personnes en recherche d'emploi (jeunes, demandeurs d'emploi, bénéficiaires du RSA, adultes en reconversion). Elle agit comme relais des politiques publiques de l'insertion et de l'emploi et participe au développement du territoire de l'Île-de-France.

 Arpeije



# Découverte du patrimoine

## et de ses métiers

AP&LS  
REMPART Action Patrimoine & Lien Social

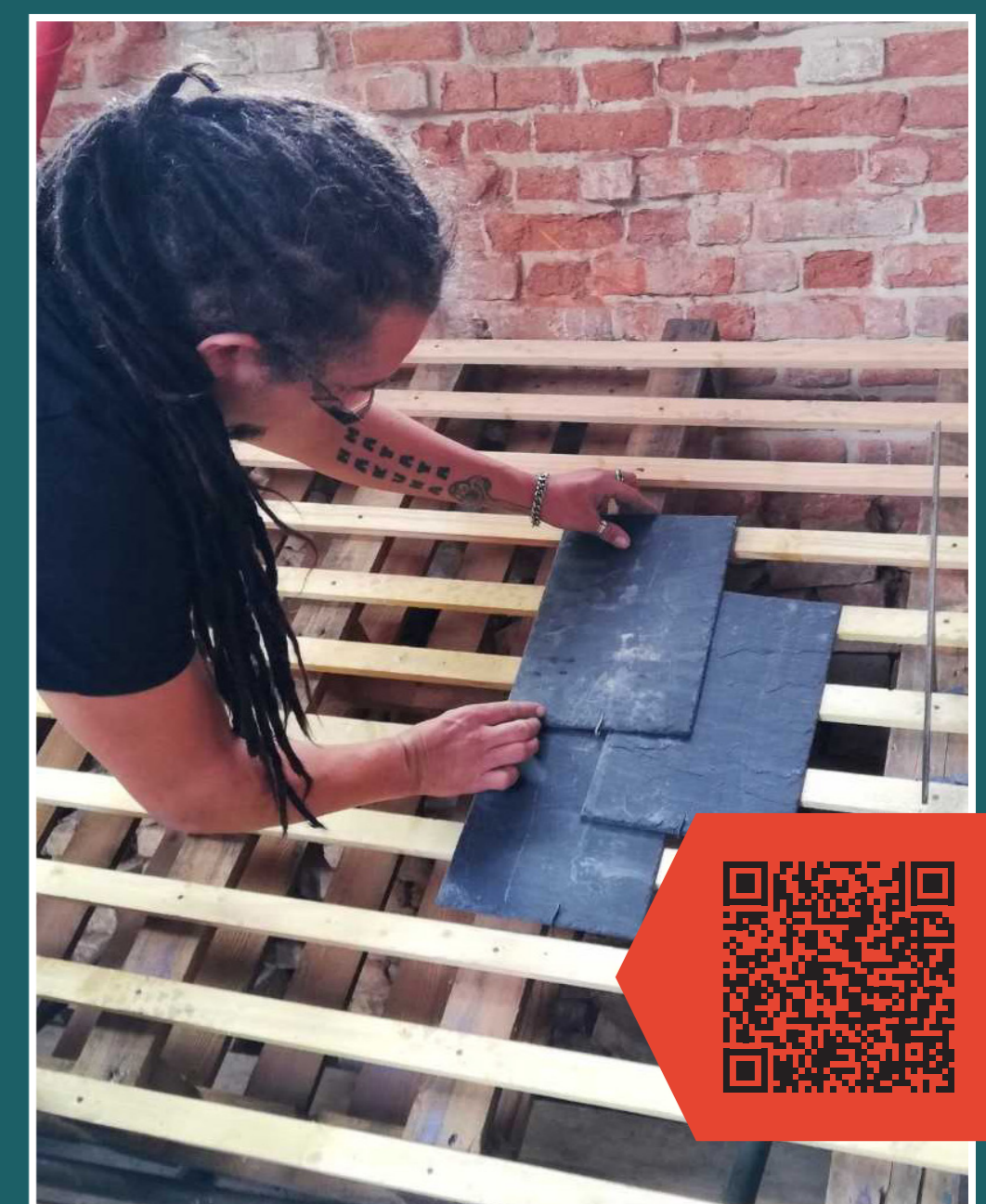
L'un des piliers de REMPART est de faciliter l'accès au patrimoine. Créée dans ce but, l'Action Patrimoine & Lien Social s'adresse aux jeunes sans emploi ni formation. Elle leur permet, à chaque étape, de découvrir des métiers du patrimoine souvent méconnus et dévalorisés, pourtant porteurs d'avenir.



Ainsi, lors des journées de découverte puis sur les chantiers de bénévoles, les jeunes ont la possibilité de pratiquer des techniques traditionnelles et de rencontrer des professionnels du secteur. Ils sont encadrés par ces derniers qui transmettent leurs savoirs et leurs passions pour ces métiers vers lesquels les jeunes peuvent s'orienter, quels que soient leurs parcours et leurs qualifications.



Entre force, créativité, minutie, rigueur et communication, les jeunes peuvent trouver un métier qui correspond à leurs capacités et leurs intérêts, parmi des dizaines de spécialités.





# Les Bénéficiaires

## Des retours enthousiastes



*Prisca Yapi*

« La journée découverte m'a permis de découvrir le métier manuel. J'ai particulièrement apprécié la taille de pierre et le rapport humain. Grâce aux explications des animateurs j'ai beaucoup appris sur les outils et le patrimoine. J'ai compris ce qu'est un chantier de bénévoles. Merci pour cette journée très enrichissante. »

Mission locale des Mureaux – 2012  
Château de Coucy (02)



*Angélique Dumont*

« Quand j'ai fait mon chantier, il y a 10 ans, ça m'a fait du bien, ça m'avait fait me recentrer sur pas mal de choses, en tout cas sur moi-même déjà. Ça m'a permis de couper avec l'environnement où j'étais et de découvrir d'autres personnes, d'autres horizons. »

Mission locale de Saint Denis – 2011  
Château de Calmont d'Olt (12)



*Nadia Semedo Araujo*

« J'ai beaucoup aimé le temps des visites du village car ça m'a permis de discuter avec les autres bénévoles. Je suis quelqu'un d'assez renfermée et sur ce chantier, j'ai pu m'ouvrir et aller vers les autres. La maçonnerie, c'est très physique mais je suis fière de m'être dépassée. »

Espace Epide de Brétigny – 2021  
Château d'Urfé (42)



*Lécio Da Silva*

« Cette expérience est vraiment incroyable ! Le fait de transmettre quelque chose à quelqu'un et en même temps de recevoir des choses de la vie de tous les jours, des choses toutes bêtes : ça crée une personne. »

Mission locale de Lourdes – 2019  
Construction Insolite (12)



*Yohanna Germain*

« Au niveau du travail sur les sites, les formateurs transmettent leur enthousiasme pour leur métier avec beaucoup d'énergie, et on se prend au jeu rapidement, on reproduit des gestes ancestraux, qu'il s'agisse de la maçonnerie traditionnelle, de la taille de pierre, ou d'autre chose. »

Mission locale des Ulis – 2013  
Les Forts de l'Esseillon (73)



*Ossman Gaiouare*

« Ce que j'ai adoré c'est que nous étions à l'écart de tout, c'était vraiment spécial comme ambiance, nous étions vraiment 24h/24 ensemble avec des personnalités différentes les unes des autres. L'animatrice a su nous motiver tout au long du chantier avec sa bonne humeur, sa patience et son amour pour ce qu'elle fait. »

Mission locale de Mantes la Jolie – 2019  
Chine



# Les Bénéficiaires

## Le livret de compétences



Conçu avec des professionnels de la formation, REMPART a mis en place un livret de compétences, complété par le jeune et l'équipe d'animation à la fin de son chantier. Il reflète l'expérience individuelle vécue, au cours de laquelle des savoir-faire et savoir-être sont acquis. Cet outil a pour but d'être un support de valorisation du parcours d'insertion sociale et peut être un atout lors de la recherche d'emploi ou la construction d'un projet professionnel.



« Une fois la timidité dépassée, Bryan a pris confiance en lui. Il s'est investi dans la vie quotidienne et sur le chantier. Curieux, il n'a pas hésité à s'essayer à de nouvelles techniques, et à montrer un intérêt lors des visites. Il a aussi progressé sur le plan personnel et a appris peu à peu à organiser son temps le matin pour réussir à être prêt à l'heure sur le chantier. »

*Sophie Royer, responsable du chantier  
Château de Calmont d'Ott, Aveyron, 2015*



« Genaba a pris conscience d'elle-même, du monde et a découvert les métiers du patrimoine. [...] Elle est intéressée par des stages de découverte ou d'initiation type ferronnerie ou vitrail, etc. Il faudrait l'orienter en fonction de la formation universitaire "Arts plastiques" que Genaba a choisie. »

*Marie Dufeutrel, présidente  
Village de Tanaron, Alpes-de-Haute-Provence, 2017*

« La participation de Jordan a été très positive à plusieurs niveaux, autant dans les travaux du chantier que dans la vie du groupe et le développement de ses compétences sociales et relationnelles. Une expérience enrichissante au niveau de sa confiance en lui et de la valorisation de lui-même. »

*Gaëlle Carvalho, animatrice vie de groupe  
Fortifications de São João, Portugal, 2019*



« Idrissa s'est progressivement assagi et est devenu plus attentif, très volontaire et toujours prêt à aider. Il va rentrer en CAP taille de pierre. Le chantier lui a permis de découvrir un univers totalement inconnu et de réfléchir à une scolarité dans ce secteur. »

*Thomas Calais, tailleur de pierre  
Forteresse de Coucy, Aisne, 2019*



# Les Bénéficiaires

Un impact positif



REMPART réalise une évaluation des impacts de l'expérience des chantiers six à huit mois après le séjour. À travers cette enquête, on observe l'évolution du rapport des jeunes à eux-mêmes et aux autres, de leur perception du patrimoine et de ses métiers mais aussi l'élaboration de leur projet professionnel.

87%



affirment que le chantier leur a permis de  
**RENCONTRER DES PERSONNES DIFFÉRENTES**

72%



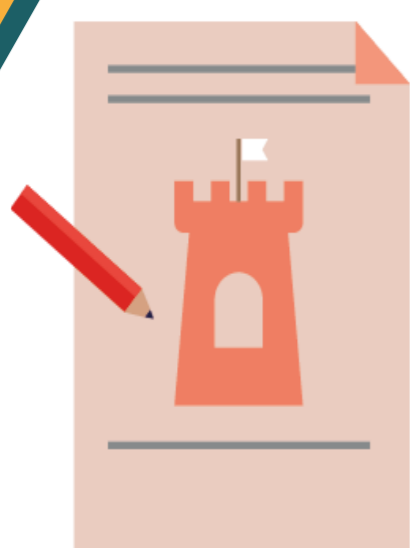
des jeunes disent  
**MIEUX CONNAÎTRE**  
les métiers du  
patrimoine bâti

59%



des participants  
affirment avoir une  
**MEILLEURE IMAGE  
DU BÉNÉVOLAT**

47%



ont un projet en lien  
avec le patrimoine,  
l'artisanat ou les  
métiers du bâtiment

72%



des jeunes

**ONT PLUS  
CONFIANCE  
EN EUX** après le  
chantier

84%



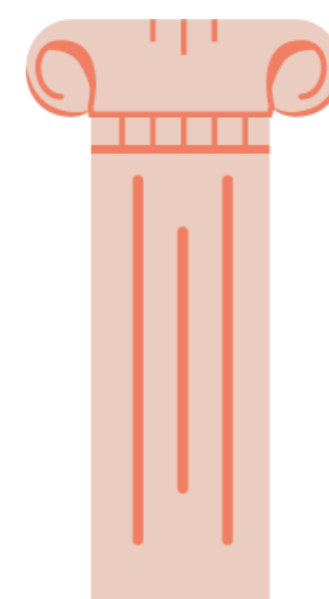
pensent que leur  
expérience de chantier  
pourra leur servir lors d'un entretien d'embauche

41%

**PARTAIENT SEULS**  
pour la première fois



78%



s'intéressent plus au  
patrimoine depuis  
leur participation  
au chantier





# Mon parcours REMPART

## Une révélation professionnelle

AP&LS  
REMPART Action Patrimoine & Lien Social

### Ma rencontre avec REMPART

J'ai découvert REMPART fin 2012. Avec l'association En temps, on a eu l'opportunité de visiter un chantier pendant une journée avant de nous donner le programme des séjours d'été. Avec mon éducatrice, j'ai choisi le château de Montgilbert près de Vichy. C'était la première fois que je sortais de Paris depuis que je suis en France. Pendant deux semaines j'ai fait de la maçonnerie pour restaurer la fenêtre de la tour du Soleil.

Olivier, mon chef de chantier, m'a appris à faire du travail très précis. L'équipe a cru en moi et ça m'a donné confiance dans ce que je faisais.

Je suis retourné à Montgilbert l'année suivante. Sur ce deuxième chantier, on a travaillé sur l'ensemble de la tour. J'étais très motivé à refaire de la maçonnerie et content de retrouver une partie de l'équipe sur place.



FODIÉ SAKO  
Maçon

### La poursuite de mon engagement et le déclic professionnel

Avant Montgilbert, j'avais déjà touché un peu à la maçonnerie, dans mon pays, le Mali. Mais c'était avec de la terre et des briques. Sur ce chantier, j'ai découvert la chaux et la maçonnerie de pierres. À la base, je voulais être plombier mais la formation demandait un bon niveau en maths et ce n'était pas mon fort. Grâce aux chantiers, j'ai décidé que c'était la maçonnerie qui était faite pour moi. j'ai donc suivi une formation d'animateur technique sur Monument historique avec REMPART en Lorraine. En plus de la pratique, on a eu des cours théoriques sur l'architecture. Parallèlement, j'ai suivi un CAP Maçonnerie et depuis, c'est mon métier.

### Mon meilleur souvenir de chantier

Mes meilleurs souvenirs sont surtout les rencontres. Il y avait des gens de plein de pays. On ne parlait pas la même langue mais on arrivait quand même à communiquer ! Sur les chantiers, on passe des vacances intéressantes : discuter avec les autres, travailler avec eux, partager des connaissances, je trouve ça très bien. Le bénévolat, ça m'a apporté plein de choses : des idées, d'autres langues, des amitiés et surtout un métier. C'est génial.





# Mon parcours REMPART

## La confirmation d'une vocation

AP&LS  
REMPART Action Patrimoine & Lien Social

### Ma rencontre avec REMPART

À peine entrée en Master à l'École du Louvre en 2017, j'ai malheureusement décidé d'arrêter mes études pour diverses raisons difficiles. Je n'avais plus goût à rien et j'étais en profond questionnement sur mon avenir professionnel. Ma conseillère à la mission locale d'Angoulême m'a alors proposé de participer à un chantier de bénévoles avec REMPART. Au départ, j'ai surtout eu envie de le faire pour vivre une expérience sympa, rencontrer de nouvelles personnes. J'ai commencé par une journée découverte au village de Tusson pour me faire une idée, où j'ai pu découvrir la menuiserie et la taille de pierre.

Je pensais à tort qu'il fallait avoir une "âme d'artiste" pour faire ce genre de métier, qu'on était supposé savoir déjà bien dessiner, mais le tailleur de pierre m'a répondu que tout s'apprenait.

Dès que je suis entrée dans l'atelier de taille de pierre, j'ai beaucoup aimé l'atmosphère, avec des fragments d'architectures et de sculptures partout. Rien que l'esthétique du lieu m'a donné le sourire.

### La poursuite de mon engagement et le déclic professionnel

À la fin de cette journée découverte, je suis rentrée chez moi des étoiles dans les yeux, avec plein de perspectives dans la tête... Alors j'ai poursuivi cette expérience par un chantier de deux semaines en taille de pierre et en moulage au Château de Berzyle-Sec dans l'Aisne. J'ai tellement aimé la taille de pierre que j'ai décidé d'y retourner une semaine et ma passion n'a fait que se confirmer. J'avais vraiment trouvé une vocation !

J'ai donc décidé de continuer mon Master à l'École du Louvre et à côté, j'ai commencé à prendre des cours de dessin et de sculpture en prévision de ma reconversion en CAP Tailleur de Pierre que j'ai validé en 2020. J'ai poursuivi par une spécialisation d'un an en Ornement - Mise au Point - Sculpture et je débute cette année un CAP Staffeur-Ornemaniste en apprentissage au sein de l'entreprise SOE Stuc et staff.

### Les bénéfices de mon chantier

Cela peut faire un peu cliché mais j'ai vraiment senti un avant et un après dans ma vie avec cette expérience de chantier. Je suis venue chercher quelque chose, sans savoir vraiment ce dont j'avais précisément besoin, et j'ai trouvé un profond apaisement, dans tous les domaines de ma vie. Autant amical, amoureux et professionnel. Je me sentais tellement bien que j'avais l'impression de vraiment me retrouver.

MARION ROCHARD  
Sculpteure





# Mon parcours REMPART

## La découverte d'une passion

AP&LS  
REMPART Action Patrimoine & Lien Social

### Ma rencontre avec REMPART

J'ai découvert REMPART en 2016 lors d'une réunion d'information à l'EDI Le Verger, un Espace dynamique d'insertion en Seine-et-Marne. J'ai eu envie d'en savoir plus, j'ai donc décidé de participer à une journée de découverte au Château de Coucy où j'ai testé la taille de pierre et la forge.

Après ça, j'ai participé à mon premier chantier au Château de Villandraut en Gironde, dans le cadre d'un échange franco-américain avec l'association Adichats où j'ai fait de la taille de pierre et de l'archéologie.

“ C'était vraiment un très bon chantier. La nourriture était très bonne, on dormait bien, on rigolait bien aussi, mais on travaillait bien surtout ! ”

J'ai ensuite fait un deuxième chantier au Château de Calmont d'Olt dans l'Aveyron, puis j'ai voulu tenter l'expérience à l'étranger et je suis parti en Italie sur un chantier de fouilles archéologiques.

### La poursuite de mon engagement et le déclic professionnel

Après mes chantiers, j'ai voulu continuer l'aventure et je me suis engagé pendant neuf mois en tant que volontaire en Service Civique à Adichats. J'ai donc quitté la Seine-et-Marne pour la Gironde ! J'ai eu pour missions d'animer des visites du Château de Villandraut et de participer à l'animation de différents événements comme la Fête des fous ou les visites aux flambeaux. Je me suis aussi formé à l'animation de chantier et investi bénévolement auprès de l'association des Amis de REMPART.

Au final, les chantiers m'ont permis de trouver ma voie ! Après mon service civique, j'ai démarré un BTS Tourisme et j'achève maintenant ma formation de guide conférencier.

### Ce que REMPART m'a apporté

“ REMPART, ça m'a apporté beaucoup : déjà de la confiance en moi parce que j'étais très timide et que je ne croyais pas vraiment en moi avant ; une stabilité aussi, parce que j'ai un projet de vie, je veux devenir guide conférencier ; et une famille au final, c'est comme une famille REMPART maintenant. ”

NICOLAS HY  
Guide Conférencier



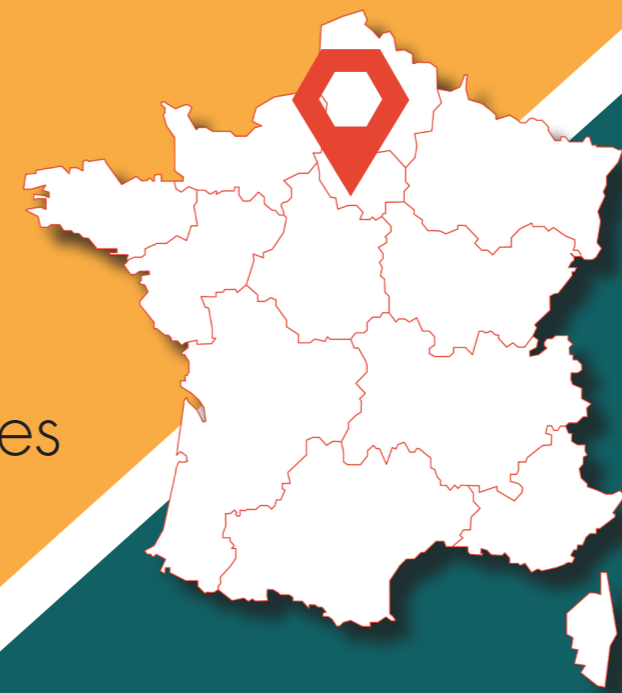


# Regards croisés

## Se rencontrer et partager



### L'Association Historique de Marcoussis



### L'EPIDE de Brétigny

L'Association Historique de Marcoussis s'engage, depuis trente ans, à restaurer et préserver les ruines du Château de Montagu. Elle est une des premières à intégrer le programme AP&LS, il y a 10 ans. Patrick Bourgueil a suivi des centaines de jeunes de missions locales voisines dans la découverte du patrimoine. L'association s'est récemment rapprochée de l'EPIDE de Brétigny pour proposer des journées découvertes aux jeunes de cette structure.

“ Pour les jeunes qui viennent, c'est quand même une belle opération, un temps fort, un temps de rencontre autre que celui plus conventionnel de la mission locale ou de l'EPIDE. J'ai eu le cas un jour d'un jeune originaire du coin, qui est revenu d'un chantier complètement enthousiasmé, et même transformé. ”

Patrick Bourgueil, président de l'association

Les journées découvertes permettent de motiver les jeunes, de provoquer une prise de conscience, de faire découvrir des métiers et rencontrer des professionnels. Ils développent ainsi leur curiosité et leur ouverture d'esprit. À la fin de la journée, tout le monde s'est investi dans le chantier et en sort enchanté.

Au total, quatre journées découverte ont été proposées à l'EPIDE de Brétigny par l'association. En plus de permettre la découverte d'un patrimoine local, ces journées suscitent la rencontre avec d'autres jeunes du territoire.

“ Les jeunes sont le plus souvent ravis d'avoir participé à ces journées. Elles sont propices pour eux à l'échange avec des jeunes d'autres structures locales, à la découverte d'un lieu historique bucolique et à l'initiation à des techniques traditionnelles des métiers du bâtiment. ”

Thomas Barreyre, conseiller Éducation et Citoyenneté à l'EPIDE de Brétigny

“ Patrick, en vrai passionné, sait communiquer et transmettre les trésors, les secrets et l'histoire de ce lieu. Et les encadrants techniques ont la pédagogie et le dynamisme nécessaires afin de rendre ces journées d'autant plus enrichissantes. ”



« C'est la journée découverte à Marcoussis qui m'a donné envie d'aller plus loin »

J'ai participé à une journée de découverte en juin 2021 au Château de Montagu avec M. Barreyre. Ça m'a intéressé et j'ai demandé à m'inscrire sur un chantier de bénévoles durant l'été. Les métiers du bâtiment m'ont tellement intéressé que j'ai décidé de m'orienter vers le métier de coffreur bancheur. J'ai intégré une formation qualifiante à l'AFPA de Ris-Orangis

Théo Mermera, bénéficiaire du programme AP&LS





# Regards croisés

## S'épanouir à Châteauneuf

AP&LS  
REMPART Action Patrimoine & Lien Social

### L'association Héritage Historique

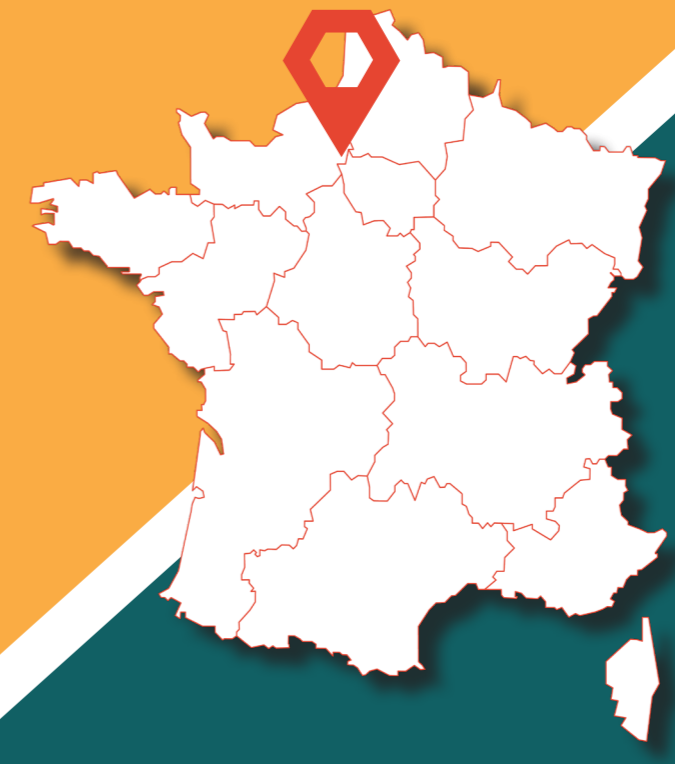
L'association Héritage Historique est impliquée dans la préservation de la forteresse normande Châteauneuf-sur-Epte depuis 2015. Aujourd'hui membre de l'Union REMPART, elle s'est investie dans le projet AP&LS en 2018 dans un objectif de partage et d'entraide.

On veut partager notre passion, notre amour pour le patrimoine et l'histoire.

Franck Bucher, responsable projets et partenariats

Au cours du chantier, on met les jeunes dans une situation où ils peuvent, petit à petit, s'affirmer ou affronter leurs peurs, leurs appréhensions.

Avant un chantier avec des jeunes de la mission locale, l'association revoit leurs profils avec les conseillères. Cela permet de comprendre leurs problématiques pour mieux les soutenir et mettre l'accent sur les points à travailler.



La mission locale de  
L'Aigle -  
Mortagne

Partenaire de l'Action Patrimoine & Lien Social depuis 2017, la mission locale de L'Aigle-Mortagne organise des Cafés de l'engagement afin d'en réaliser la promotion auprès des jeunes. L'objectif : leur donner envie de découvrir la forteresse de Châteauneuf-sur-Epte le temps d'une journée puis de s'engager sur le même site en collectif pendant une semaine en été.

La mission locale a rapidement observé les bénéfices de ce projet pour les jeunes.

Il y a eu des regains de confiance avec des jeunes qui, d'un seul coup, ont pris leur envol et ont gagné en autonomie.

Mélissa Michel, conseillère en insertion

Ces chantiers permettent aux jeunes d'apprendre à valoriser leurs actions, à prendre du recul sur leurs projets, à aller au-delà de leurs limites et à sortir de leur zone de confort.

Le fil conducteur, c'est l'expérience de vie, à laquelle s'ajoute la notion de dépassement de soi.

« Ce chantier à Châteauneuf m'a permis d'acquérir de l'expérience en maçonnerie traditionnelle, ce qui est un atout pour mon CV »

J'ai eu l'occasion de découvrir de nouveaux métiers, comme le frappeur de monnaie, qui m'a bien plu. Ça m'a aussi permis de rencontrer d'autres personnes qui m'ont appris des choses que j'ignorais complètement. C'était très convivial.

Tony Jegu, bénéficiaire du programme AP&LS





# Regards croisés

## S'adapter au territoire

AP&LS  
REMPART Action Patrimoine & Lien Social

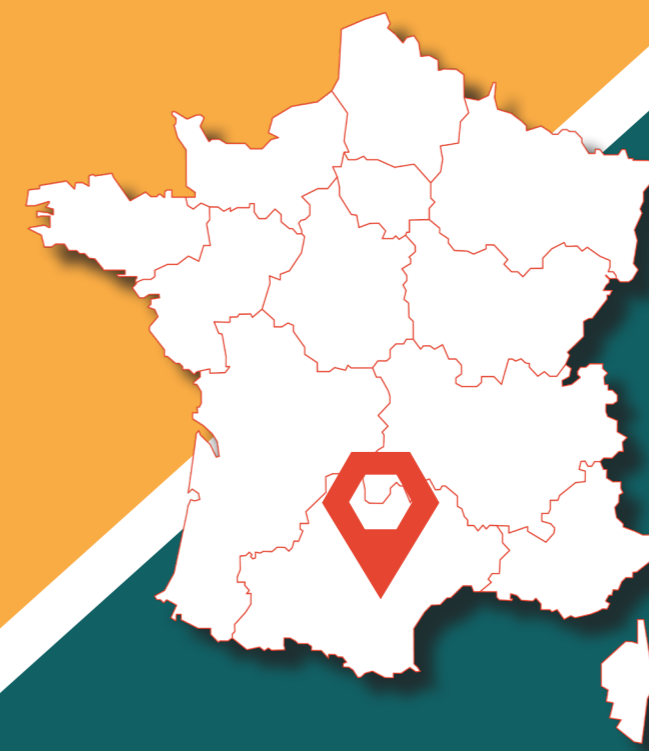
### L'Association Castelroc

L'association Castelroc en Arifadès organise, depuis 2016, des chantiers de bénévoles pour restaurer le château de la Roque dans le Tarn. En 2018, en partenariat avec le département et les Missions locales, l'association développe le bénévolat d'insertion. C'est donc très naturellement qu'elle a intégré l'année suivante l'Action Patrimoine & Lien Social à son projet.

Nos jeunes sont quand même issus d'un territoire rural où ils ont déjà du mal à aller en ville. [...] Du coup, ils n'ont pas du tout la culture du voyage. C'est déjà un défi de les amener jusqu'au château !

Laurent Barrès, membre fondateur de l'association

Pour inciter une trentaine de bénéficiaires à se déplacer sur le site, l'association a mis en place un format d'une ou deux journées de découverte afin d'instaurer un climat de confiance. Ensuite, pour ceux qui ont le désir de poursuivre l'aventure ou de s'investir davantage dans le projet, un séjour de quinze jours, voire un service civique, sont proposés.



### La mission locale Tarn Nord

La Mission locale Tarn Nord découvre l'Action Patrimoine & Lien Social fin 2019.

Une équipe de conseiller-ère-s en insertion s'investit rapidement dans ce projet pour aiguiller les jeunes vers les métiers proposés par Castelroc. Le site étant à 34 km de l'antenne d'Albi, dans un territoire rural et mal desservi, la Mission locale concentre une partie majeure de son travail sur la mobilité, en proposant des moyens de locomotion tels que des transports en commun ou du covoiturage.

Aujourd'hui, ce projet s'intègre complètement à la Mission locale. Les conseiller-ère-s savent que, sur cet atelier-là, on va travailler la mobilité, la sociabilité. On va aussi travailler la découverte des métiers. On fait un tas de choses.

Sylvie Dejean, directrice de la mission jeune Tarn Nord.

Les jeunes viennent se tester sur les différents métiers et développent de nouvelles idées, voire même des projets professionnels. En complément de ces ateliers, la Mission locale propose des immersions en entreprise sous forme de stages en lien avec les métiers découverts sur le site.

« Après 6 mois à Castelroc, j'ai pu découvrir la charpente et avoir le déclic de mon futur métier. »

À la base, je suis voix off donc un intermittent du spectacle, c'est quelque chose qui me passionne mais j'ai aussi besoin de m'exercer physiquement et j'ai découvert la charpente traditionnelle au château de la Roque. Je m'améliore de jour en jour et donc normalement, d'ici deux ans, je serai voix off et charpentier professionnel chez les Compagnons du Devoir.

Ismaël Montas, bénéficiaire du programme AP&LS





Merci à tous ceux qui nous ont soutenus au cours de ces 40 ans !

