

ID. PATRIMOINE

LE PATRIMOINE LOCAL
valorisé par les élèves



ÉDITION 2024

#1 PASSÉ RICHE, FUTUR AUDACIEUX

**CURE DE JOUVENCE
POUR LE PARC DES
SOURCES DE VICHY**

COLLÈGE
Les Célestins à Vichy
(03 - Allier)

**DE CHALLANS À
SOULLANS : ESCAPE
VENDEENNE**

COLLÈGE Charles
Milcendeau à Challans
(85 - Vendée)

**VÉLOROUTE :
DÉCOUVRIR MONTBARD
ET SON PATRIMOINE**

LYCÉE Eugène Guillaune
à Montbard
(21 - Côte d'Or)

**SÉJOUR PATRIMOINE :
VALORISER UN SITE
NATUREL ET CULTUREL**

COLLÈGE Vivant Denon
à Saint Marcel
(71 - Saône-et-Loire)

DIRECTRICE ET DIRECTEUR DE LA PUBLICATION

Marie-Georges Pagel-Brousse et Christophe Blanchard-Dignac

COMITÉ DE RÉDACTION

Adèle Relouzat
Nahina Boireau
Julie Refour
Chloé Séfrin

MISE EN PAGE

Nahina Boireau
Chloé Séfrin

IMPRESSION

Format PDF consultable en ligne



LE CONCOURS ID.PATRIMOINE

Dans la continuité du Concours scolaire du Petit Journal du Patrimoine initié par la FNASSEM (Patrimoine-Environnement) en 2006 et proposé aux élèves de CM1, de CM2, et de 6e, la Fédération Patrimoine-Environnement (issue de la fusion de la FNASSEM et de la LUR) s'associe à l'Union REMPART pour proposer un concours national de découverte du patrimoine et de l'environnement aux classes allant de la 5^e à la terminale, ayant pour but de sensibiliser les élèves au patrimoine de proximité, au patrimoine local. Le concours propose aux élèves deux catégories :

- Reporter du patrimoine pour les collégiens
- Projet de mise en valeur du patrimoine pour les lycéens.



Association nationale reconnue d'utilité publique, agréée par le ministère de la Transition écologique et solidaire. Association fusionnée par décret du Premier Ministre le 16 août 2013.

Fondateurs : Jean Giraudoux, Raoul Dautry (LUR) et Henry de Ségogne (FNASSEM).

6-8 passage des Deux-Sœurs 75009 PARIS

01 42 67 84 00

contact@associations-patrimoine.org

www.patrimoine-environnement.fr



Association nationale reconnue d'utilité publique, agréée Jeunesse et Education Populaire depuis 1982.

1 Rue des Guillemites, 75004 PARIS

01 42 71 96 55

pedagogie@rempart.com

www.rempart.com



SOMMAIRE

ÉDITOS

Par Christophe Blanchard-Dignac et Marie-Georges Pagel-Brousse

02

CATÉGORIE REPORTER DU PATRIMOINE

Cure de jouvence pour le Parc des Sources

Par les élèves de 4^e du collège Les Célestins de Vichy

04

De Challans à Soullans, escapade dans le nord-ouest vendéen

Par les élèves de 5^e et 4^e du Collège Charles Milcendeau de Challans

08

CATÉGORIE MISE EN VALEUR DU PATRIMOINE

Une véloroute pour découvrir la ville de Montbard et son patrimoine

Un projet des élèves de la classe Patrimoine du Lycée Eugène Guillaume de Montbard

10

Un séjour patrimoine pour valoriser un site naturel et culturel

Un projet des élèves de la 4^e SEGPA du Collège Vivant Denon de Saint-Marcel

12

REMISES DE PRIX

14

LE CONCOURS VU PAR LES ENSEIGNANTS

16

REMERCIEMENTS

17

LA JEUNESSE EST L'AVENIR DU PATRIMOINE



Depuis 20 ans, notre fédération encourage de jeunes élèves¹, métropolitains et ultramarins, à devenir en classe les reporters d'un Journal du Patrimoine qui met en valeur leur cadre de vie.

Par la découverte de leur patrimoine de proximité, les plus jeunes apprennent l'histoire et la géographie, de la manière la plus concrète qui soit.

De même, ils comprennent que le patrimoine culturel et naturel dans lequel ils vivent a été, d'une manière ou d'une autre, façonné par la main de l'homme.

Enfin, ils peuvent commencer à percevoir la dette de reconnaissance que nous avons envers les générations passées et la dette de responsabilité que nous avons envers les générations futures.

Partant de cet acquis, nous nous sommes tournés vers nos amis de l'union REMPART pour aller plus loin.

Parce que nous croyons en effet que les jeunes sont l'avenir du patrimoine, nous croyons aussi que l'éducation patrimoniale est un droit qu'il nous appartient de rendre tangible.

Le concours scolaire ID.Patrimoine est né de cette conviction. En unissant nos forces associatives, nous avons pu, avec REMPART, boucler le cycle éducatif, pour le prolonger de la cinquième à la terminale.

L'approfondissement complètera ainsi l'initiation et l'étude poursuivra la découverte.

Au point de départ, une approche transdisciplinaire passant par l'histoire, la géographie mais aussi par la littérature, les mathématiques, les sciences de la vie et de la terre. À l'arrivée, une conscience des enjeux sociétaux et environnementaux qui sera éclairée par la connaissance et concrètement illustrée par un ancrage territorial.

Telle est en tout cas notre ambition : faire du patrimoine une matière d'étude vivante pour aborder le futur avec audace tout en préservant la richesse du passé.

¹Du CM1 à la 4^e

Christophe BLANCHARD-DIGNAC
Président de la Fédération Patrimoine-Environnement



© Patrimoine-Environnement



PRÉSERVER LE PASSÉ POUR CONSTRUIRE UN AVENIR DURABLE

“

Notre patrimoine, qu'il soit culturel, naturel ou historique, est le témoin de notre passé et le fondement de notre identité collective. Pourtant, face aux défis environnementaux et sociétaux actuels, il devient impératif de réévaluer notre rapport à ce patrimoine pour imaginer et bâtir un avenir durable et solidaire.

Les élèves d'aujourd'hui, citoyens de demain, ont un rôle central à jouer dans cette démarche. Sensibiliser les jeunes générations au patrimoine et au développement durable, c'est leur offrir les clés pour comprendre les enjeux environnementaux, sociaux et économiques qui les entourent. C'est également les encourager à s'impliquer activement dans la préservation de notre héritage commun, tout en innovant pour répondre aux besoins des générations futures.

Chaque pierre, chaque forêt, chaque œuvre d'art que nous préservons aujourd'hui est une leçon vivante pour les élèves. Elle leur enseigne l'importance de la préservation, de la solidarité et du respect des ressources naturelles. En valorisant et en protégeant ce patrimoine, nous transmettons des valeurs essentielles de durabilité et de responsabilité.

Le concours de sensibilisation au patrimoine et au développement durable vise ainsi à encourager les élèves à devenir des acteurs engagés de leur environnement. En participant à des projets concrets, ils apprennent à conjuguer passé et avenir, tradition et innovation. Ils découvrent que la construction d'un monde plus juste et durable passe par une meilleure connaissance et une valorisation de ce qui nous a été légué.

Ensemble, comme le proposent Patrimoine-Environnement et l'Union REMPART, faisons du patrimoine une source d'inspiration et d'action pour un développement harmonieux et durable. Impliquons nos jeunes dans cette aventure essentielle, pour qu'ils deviennent les artisans éclairés d'un avenir où le respect du passé et l'engagement pour le futur vont de pair.

Marie-Georges PAGEL-BROUSSE
Présidente de l'Union REMPART



© REMPART



”

Cure de jouvence pour le Parc des Sources

Par les élèves de 4^e du Collège Les Célestins de Vichy

Nous vous emmenons découvrir le plus ancien parc de Vichy : le Parc des Sources. Avec ses 59 000 m², c'est aussi l'un des plus grands de la ville. Situé au cœur du centre-ville de Vichy, il relie le Hall des sources à l'Opéra. Classé au titre des Monuments historiques en 1994, le Parc des Sources est un lieu emblématique de sociabilité à Vichy depuis le XIX^{ème} siècle. Il connaît aujourd'hui une cure de jouvence exceptionnelle.



© Fond patrimoniaux ville de Vichy

Sa rénovation, comme un hommage inconditionnel à son histoire, est destinée à régénérer le parc arboré pour en faire un éden de verdure et de biodiversité. Celle-ci s'inscrit dans le vaste projet de renaissance du cœur thermal de la « Reine des villes d'eaux ».

UN PARC MONDAIN

Remontons le temps. Maria Letizia Bonaparte, la mère de Napoléon 1^{er}, vint en cure à Vichy en 1799, et influença peut-être son fils qui décréta la création du Parc des Sources en 1812. Il fallait plus d'espaces pour se promener. Entre le XIX^{ème} et le XX^{ème} siècle, la ville va connaître de profondes transformations. Madame Fabienne Gelin, responsable des Fonds patrimoniaux de la Médiathèque Valéry-Larbaud, a reçu notre classe et a mis à notre disposition divers

Guides du curiste, des collections de journaux, comme *L'Écho de Vichy*, (un hebdomadaire de 1898), des cartes postales, des gravures et des affiches.

Et nous voilà, en train de déambuler dans le Parc des Sources à cette époque, admirant les bijoux architecturaux, les gracieuses cariatides sur la façade principale du Casino, agrandi en 1901 avec la construction de l'Opéra. Tant de divertissements et de distractions s'offraient aux touristes et aux buveurs d'eau. Une galerie promenoir métallique de 700 mètres serpentait tout autour du parc, pour protéger ces mêmes promeneurs des fortes chaleurs ou des intempéries.

Grâce à l'extension du parc vers la source de l'Hôpital, on pouvait profiter de la galerie marchande en forme de « fer à cheval ». Les élégantes dames y trouvaient des bijoux, des broderies, divers objets de luxe.



Ce coin du Parc des Sources avait beaucoup de succès au début du siècle dernier avec son kiosque à musique aux barrières joliment décorées de notes de musique, sans oublier le bal des enfants une fois par semaine. Il ne manquait plus qu'un « café de famille », à l'ombre des grands arbres, La Restauration, pour boire une anisette ou jouer aux petits chevaux, aux échecs ou au billard... Et en 1903, le Grand Établissement thermal, monumental et splendide avec son dôme oriental aux tuiles vernissées, vint compléter le Hall des Sources, édifié en fer et en verre, et décoré avec raffinement de fleurs et de feuilles de chardons, le même motif que la galerie....

C'était vraiment la « Reine des villes d'eaux ». Dans son ouvrage *Vichy et ses environs*, (1903) J.F. Gros écrivait :

“ Donner la physionomie du parc serait donner celle de Vichy même, j’entends du Vichy mondain, élégant, animé, pittoresque . C’est là, en effet, que palpète, en quelque sorte, l’âme de la station. ”

Question ambiance, c'était très animé ! Les curistes aimaient se promener ou s'asseoir dans l'allée centrale du Parc des Sources de jour comme de nuit car le parc était éclairé. Comme dans les villes thermales à la mode (Baden-Baden ou Bad Ems), on mêlait cures et distractions. Il y avait des promenades thermales le matin et des promenades mondaines à d'autres moments de la journée.

Ce n'est donc pas un hasard si l'allée centrale reçut la dénomination de « Potinière » car les commérages et les confidences allaient bon train au milieu des malles et à l'ombre des marronniers, des platanes et des tilleuls, autour des pelouses et des ravissantes corbeilles de fleurs.

Un axe s'est dessiné avec le Parc des Sources et les allées, comme un éventail qui offre en son centre une très belle perspective depuis l'Opéra jusqu'au Hall des Sources.

UNE EXCEPTIONNELLE CURE DE JOUVENCE POUR LE PARC DES SOURCES



© Raphaël Bonnard, 4ème1, 16 février 2024

En 2021, la Ville de Vichy est devenue propriétaire de son domaine thermal.

Cette même année, le patrimoine thermal vichyssois,

dont le parc des Sources est un lieu emblématique, a été inscrit au Patrimoine mondial de l'UNESCO au titre des grandes villes d'eaux d'Europe. Depuis 2022, le Parc des Sources se métamorphose. Il en avait besoin ! Accompagnés de Madame Fabienne Gelin et de Monsieur Valérian Louvain, animateur technique nature en ville, nous avons été voir de près les travaux du chantier. Notre première impression est celle d'un chantier gigantesque, dynamique et ambitieux.

Nous sommes les témoins d'une transformation où le patrimoine s'unit à l'innovation, entre passé, présent et futur.



Restaurer le Parc des Sources n'est pas si simple. Il existe plusieurs contraintes

dont il faut tenir compte. La première est le fait que le parc soit inscrit aux Monuments historiques. Une deuxième contrainte est liée à l'archéologie. Un chantier de fouilles archéologiques a donc commencé au printemps 2021. Depuis, on a retrouvé un caniveau d'évacuation des eaux fluviales très bien conservé datant du Haut-Empire romain et de la vaisselle de la même époque à proximité de la Source de l'Hôpital. Une troisième contrainte était de protéger les sources. Un hydrogéologue a été chargé de protéger les galeries souterraines sous l'allée centrale du parc.

Beaucoup de métiers et de compétences sont sollicités sur le chantier. Plus de 250 personnes y travaillent. Ce sont différents corps de métier spécialisés dans le dallage, le béton décoratif, la recherche, l'architecture, la fontainerie, l'éclairage, la plantation. Menuisiers, couvreurs, urbaniste paysager, pépiniéristes, ouvriers spécialisés, déplombeur, peintres, metteur en scène et bien – sûr l'architecte en chef des Monuments historiques, nous les mettons sous les feux des projecteurs parce qu'ils unissent leurs gestes créatifs et collaborent pour façonner le Parc des Sources de demain.

Ils travaillent dur sur une surface de 6 hectares qui peut en faire 9 de front bâti à front bâti.

Ils ont beaucoup à faire ! L'allée centrale qui mène du Palais des Congrès jusqu'au Hall des Sources va être élargie. Le kiosque à musique et l'hémicycle des boutique Belle-Époque qui ceignent le fer à cheval sont restaurés. Une zone de danse est même prévue sur le pourtour du kiosque. On redécouvrira la sculpture en pierre calcaire d'Albert Carrier-Belleuse, la « déesse des eaux » (1867).

Revêtements de sol, assainissement, éclairage, mobilier, tout est en réfection. Une sente en béton désactivé serpentera dans le cœur du parc, avec des éléments phosphorescents intégrés qui s'illumineront la nuit. Certaines rues autour du parc, comme la rue de Belgique seront piétonnisées. Bien-sûr, dans la « Reine des villes d'eaux », l'eau sous toutes ses formes sera valorisée : le miroir d'eau autour de la Source de l'Hôpital ou encore la fontaine sèche des onze jaillissantes émergeant du sol, allégorie des onze villes d'eau inscrites à l'UNESCO.



Renaissance du Coeur Thermal - le Parc des Sources © Axe Saône

Il y aura même une modélisation de l'ancien ruisseau des Rosières traversant le parc et représenté au sol avec des dalles de schiste, une pierre de qualité exceptionnelle. Pour ce qui est du calendrier des travaux, que les touristes ne s'inquiètent pas : le cœur du parc sera en partie terminé cet été. Le chantier sera conduit jusqu'à 2025.

LE PARC DES SOURCES, UN ILOT DE FRAÎCHEUR EN CŒUR DE VILLE

Place à l'imagination, à la biodiversité, à la lumière et à la transparence dans le Parc des Sources du XXIème siècle. Monsieur Dominique Scherer, responsable des Espaces verts de Vichy, nous a proposé une immersion dans un lieu qui donne des choses à voir, à sentir et à faire, avec diverses ambiances dans le respect du patrimoine arboré, du patrimoine historique, du bâti, et de la biodiversité. La faune et la flore étant une priorité, des espèces comme les corbeaux ou les choucas des tours ont été protégées. Grâce à une vingtaine de nichoirs, chauve-souris et oiseaux pourront communiquer à loisir. Pour remplacer les arbres abattus, environ 300 arbres sont replantés.



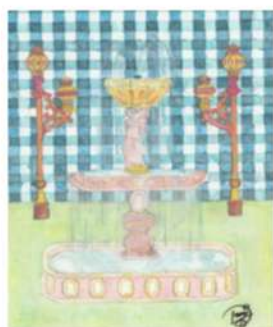
C'est de la strate arbustive qui est ajoutée. Les interactions entre les strates herbacées, les graminées et les arbustes sont favorisées et les essences plantées sont adaptées au contexte pédoclimatique.

On pourra aussi apprécier la roseraie et ses 1215 rosiers, dont une variété a retenu notre attention, la « Belle Vichyssoise », un rosier grimpant aux petits pompons rose clair en grappes. La palette végétale est d'une grande richesse et le patrimoine arboré est ainsi renouvelé. Plusieurs espaces engazonnés viendront compléter les plantations et les allées en sablé favoriseront l'infiltration d'eau. Un sol déminéralisé, perméabilisé, nourri et réhydraté pourra lutter efficacement contre la surchauffe.

Une véritable interaction entre le parc et son environnement autour, jusqu'aux parcs d'Allier, va se créer. L'harmonie avec la nature deviendra réalité.

D'ailleurs, la rue Prunelle et la rue de Belgique seront végétalisées et la rue du Casino piétonnisée permettra de créer une véritable unité entre le « fer à cheval » et le cœur du parc.

Un ensemble paysager harmonieux va naître sous nos yeux, mis en valeur par une allée centrale élargie à 14 mètres qui offre une perspective plus lumineuse et plus accueillante, bordée de platanes parfaitement alignés. Bancs type « Parc des Sources », lustres sous la galerie repeints, candélabres modernes, mâts lumineux, voilà quelques éléments du nouveau décor, complété par les végétaux du parc s'entremêlant à l'architecture délicate des fleurs de chardons, motif végétal largement employé.



Ces aménagements préservent le patrimoine naturel et culturel et veulent assurer l'accès de tous à ce qui va devenir une grande place plantée, un havre de paix. La qualité du cadre de vie en lien avec un environnement plus sain

est une priorité du chantier. Ces éléments renvoient au onzième Objectif de Développement Durable (ODD) qui vise à améliorer l'adaptation des villes aux effets des changements climatiques par des aménagements publics ouverts à tous, résilients et durables et à développer l'attractivité économique.

Il s'agit de faire vivre le Parc des Sources toute l'année et de recréer un îlot de fraîcheur au cœur de la ville thermale.

Le Parc des Sources a d'autres usages aujourd'hui, liés à l'identité de la cité thermale et touristique du XXIème siècle.

Comme au siècle dernier, on le traversera peut-être mais on sera invité à s'attarder sur les terrasses, à toucher l'eau, à apprécier les jeux de lumières, à sentir les essences, à admirer les magnolias, les cognassiers du Japon, les arbres aux mouchoirs, à jeter un coup d'œil aux sources de Vichy par l'un des oculi, à apprécier les activités proposées par les deux kiosques et le carrousel restaurés, à découvrir le jardin des sens ou le sentier en sous-bois.

Nous avons un peu levé le voile sur ce que sera le Parc des Sources demain, havre de paix célébrant l'eau au cœur d'un éden de verdure et de biodiversité, héritier d'un passé riche en histoires et en émotions, créant une atmosphère fascinante et inspirante. Venez le découvrir par vous-mêmes...

Les élèves de 4^e du Collège Les Célestins de Vichy

Morgan, Raphaël, Anaïs, Noé, Sarah, Paul, Emilie, François, La Vy, Victor, Valentin, Martin, Nehyl, Amandine, Zoé, Lily, Ernest, Mailys, Corentin, Marwa, Nolwen, Ririko, Sebastian-Florin, Aubin, Capucine, Edgar, Nael, Célia, Elise, Léo

De Challans à Soullans, escapade dans le nord-ouest vendéen

Par les élèves de 5^e et 4^e du Collège Charles Milcendeau de Challans

Partons découvrir la culture vendéenne et maraîchine, à travers un tour en vélo. Nous allons rencontrer le patrimoine, la vie maraîchine et artisanale de Vendée.

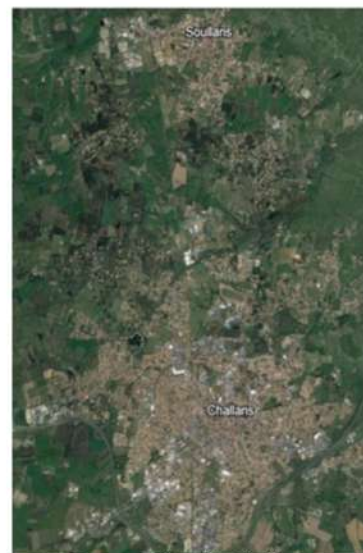
Challans se trouve dans la région Pays de la Loire, en Vendée et compte aujourd'hui environ 23 000 habitants. Reportage en direct du collège Milcendeau au sein de l'Atelier Histoire pour vous faire découvrir notre région, son passé riche et son futur audacieux. Notre région, une découverte sous l'angle du développement durable ?

UNE DÉCOUVERTE DE L'ÉCONOMIE RÉGIONALE :

Nous vous conseillons de visiter le théâtre Le Marais, l'église de Challans et l'actuel office de tourisme. En effet, le théâtre Le Marais a été construit en 1950, à l'initiative de l'abbé Nomballais. Il fait ainsi parti du patrimoine historique et culturel de Challans. Il était connu pour sa machinerie à l'italienne. L'église de Challans est élevée au XI^e siècle. Cependant, par peur qu'elle s'effondre, on décide de la reconstruire au XIX^e siècle... sans son clocher que l'on conserve de l'ancienne église, juste en face du nouvel édifice. Si on se rejoint à l'office de tourisme, nous nous trouvons aussi dans l'ancienne mairie, construite juste avant la Première Guerre mondiale.

Un roi dans notre ville ! Le roi Louis XIII est venu à Challans pour y passer la nuit du 14 au 15 avril 1622. Il s'en allait combattre le lendemain à Rié pour chasser les Huguenots de Soubise.

Challans est connu pour son canard depuis 1650 et devient rapidement une ville capitale du canard avec un élevage reconnu notamment dans les marais. Élevés en plein air, les poulets noirs font la réputation des volailles de Challans.



Carte satellite de Challans

Désormais dans le marais, découvrons celui qu'on nomme le marais breton vendéen. Il se trouve entre la Vendée et la Loire Atlantique avec une surface de 45 000 hectares de prairies humides et 700km d'étiers. Exploité depuis le Moyen-Âge pour le commerce du sel, il est représentatif de notre région.

UNE CULTURE PROPRE ET UNE VIE SOCIALE CARACTÉRISTIQUE :

Parlons de la maraichine, une danse, en ligne ou en cercle avec des instruments qui accompagnent le mouvement par des cornemuses rustiques, celles que l'on appelle la veuze par exemple. Les habitants du marais vivaient dans une maison typique, la bourrine, construite sur les anciennes îles ou en bordure, une maison simple et modeste. Elle est basse avec un toit de chaume, constituée d'une seule pièce, voire deux, regroupant ainsi cuisine, salle à manger et chambre. Quelques recettes traditionnelles ont été élaborées et restent dans nos mémoires actuelles. Dégustons la bignaïe, préparez une pâte à crêpes et y incorporer du lard coupé finement. Versez ensuite la pâte dans une poêle bien huilée.

Lorsque les bords sont secs, retournez la crêpe pour avoir 1cm d'épaisseur environ. Si vous préférez les mogettes, atelier gralaïe. Faire tremper, rincer et cuire les mogettes. Ensuite, faire griller une tartine de pain, frottée à l'ail et au beurre salé puis recouvrir de mogettes ! Accompagnez votre repas du fion maraichin avec cinq œufs, 150g de sucre, un litre de lait entier, farine, sel et beurre en y ajoutant un peu de cannelle.

UN MILIEU À PRÉSERVER :

Au cœur de ce marais, vous trouverez des hérons, cigognes, aigrettes, grenouilles et anguilles. Des rongeurs sont aussi présents dans les champs qui jouxtent les étiers. La flore qui les accompagne est elle aussi remarquable avec sa salicorne, l'obione, dans une zone humide préservée et labellisée Ramsar. Cela permet de reconnaître notre marais comme une zone humide d'importance internationale. Ainsi, des milliers d'oiseaux viennent nicher dans le marais. Cet espace est aussi reconnu au niveau européen puisqu'il fait parti du site Natura 2000 dont le but est de préserver la biodiversité. Pour le parcourir, pourquoi ne pas utiliser une méthode locale pour s'y déplacer : la yole. C'est une barque traditionnelle à fond plat guidée par un yoleur qui s'aide d'une ningle (un long bâton de châtaigner). C'est un moyen ancestral, très utile pour se déplacer lorsque les marais sont inondés.

ET UN HOMME CÉLÈBRE: L'INTERVIEW CULTURELLE !

« Bonjour, aujourd'hui, nous allons parler de Charles Milcendeau. Nous recevons des élèves de l'Atelier Histoire qui vont répondre à nos questions sur la vie et l'œuvre de Charles Milcendeau »

« Parlez-nous de sa vie en tant qu'étudiant » ?

Il a tenté un concours pour entrer aux Beaux-Arts mais il a échoué.

« A-t-il rencontré d'autres peintres » ?

Oui, il a rencontré deux célèbres peintres : Gustave Moreau et Henri Matisse avec lesquels il a eu un lien d'amitié, notamment en participant à plusieurs salons.

« A-t-il voyagé notamment pour son travail » ?

Oui, il a fait quelques déplacements en Belgique, dans plusieurs régions françaises comme la Bretagne, la Corse ou le Pays Basque sans oublier son attachement pour l'Espagne.

« Que doit-on savoir sur sa peinture » ?

Ses œuvres sont variées : du pastel à des affiches de publicité. Il utilise aussi la mine de plomb sur papier, le fusain, les crayons de couleur et réalise de belles toiles.

« Des créations, peut-être, à nous conseiller d'aller voir » ?

Oui, il a peint des portraits notamment de Blanche d'Ayzac à l'ombrelle ou d'officiers d'artillerie ou encore de jeunes chasseurs. Il nous permet de découvrir des scènes de genre comme la partie de carte, des paysages du marais avec ses vaches...

« A-t-il eu du succès » ?

Il a remporté une médaille de bronze en effet à l'exposition universelle de 1900.

« Revenons à l'Espagne, quel lien avec son village de Soullans » ?

En effet, ses voyages en Espagne l'ont inspiré : il a visité Madrid, Séville, Tolède et d'autres villes encore. Et il en a gardé un souvenir très fort puisqu'il a transformé sa maison dans le goût de l'art mudejar avec des arcs brisés, une géométrie répétitive, des fenêtres avec vitraux, des motifs animaliers...

Bien qu'il décède en 1919, son souvenir perdure. Allez visiter le musée Milcendeau de Soullans ! Lisez les livres sur ce peintre dans notre CDI et n'oubliez pas ses œuvres puisque notre collège porte fièrement son nom.

Ainsi, après votre séjour en Vendée, vous aurez découvert ce magnifique patrimoine qui en impressionne plus d'un.

Les élèves de 5^e et 4^e de l'Atelier Histoire du Collège Charles Milcendeau de Challans
William, Inès, Evan, Djamel, Paul, Steven, Lorenzo

Une véloroute pour découvrir la ville de Montbard et son patrimoine Par la classe Patrimoine du Lycée Eugène Guillaume de Montbard

La ville de Montbard est une ville au patrimoine très riche, dormant parfois qui est une source de découvertes. Le lycée de la ville et son Musée Buffon ont ainsi créé un dispositif nommé Classe Patrimoine afin de faire découvrir la Science et l'Histoire aux lycéennes et lycéens. L'idée principale étant de créer des projets fédérateurs et innovants.

VÉLOROUTE, UN PROJET NÉ EN 2023, POUR FAIRE DÉCOUVRIR LA VILLE ET SON PATRIMOINE AUX ÉLÈVES

1/ Identifier le besoin :

- retrouver des éléments historiques liés aux derniers conflits dans la ville de Montbard
- recueillir des informations sur le sujet : photos, données, coordonnées et situations
- créer un tracé qui relie les points

2/ Donner une visibilité

- créer une carte interactive avec des points interactifs
- donner un parcours cohérent et inscrit dans le patrimoine immédiat
- créer une plaquette du projet

3/ Présentation

- donner une image du projet à l'Office du Tourisme
- proposer un suivi du projet

4/ Les logos Véloroute (avec la filière Chaudronnerie du lycée) :

- créer des logos Véloroute à placer en ville
- donner des indications visuelles par ce logo



© Classe patrimoine du lycée Eugène Guillaume

Zone de travail des groupes de la Classe Patrimoine - les sites remarquables de Montbard



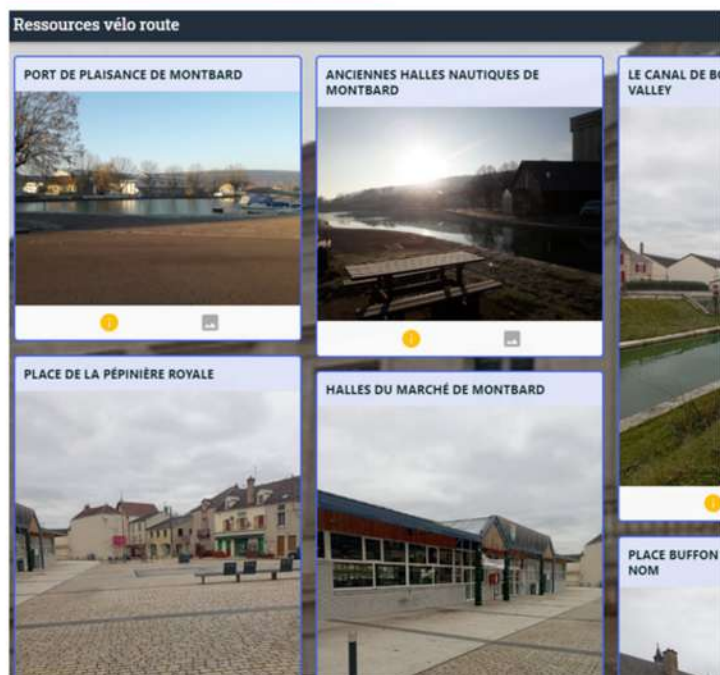
Zone A : Lieux remarquables

- (1) La statue de Buffon à la Gare
- (2) Le canal de Bourgogne, la Brenne
- (3) La zone industrielle de Montbard
- (4) Les Halles du marché
- (5) La place du Sou
- (6) Rue Edmée Piot
- (7) La médiathèque Jacques Prévert

UN PROJET DE VALORISATION QUI INTÈGRE LE LYCÉE DANS SON PARCOURS :

Le projet rejoint l'objectif de développement durable n°4 (ODD) "Éducation de qualité" afin de gommer les disparités campagne/ville. Le lycée Eugène Guillaume, engagé dans des ambitions et démarches de développement durable (recyclage, énergie propre, label E3D...) est intégré au parcours. Après 4 mois de recherche, collecte et tri, la Classe Patrimoine, aidée par ses partenaires, a concrétisé le projet à travers une carte numérique (réalisée sur l'application UMAP) et un padlet (effectué sur l'application Digipad la Digitale)

Padlet : Ressources Vélo-route

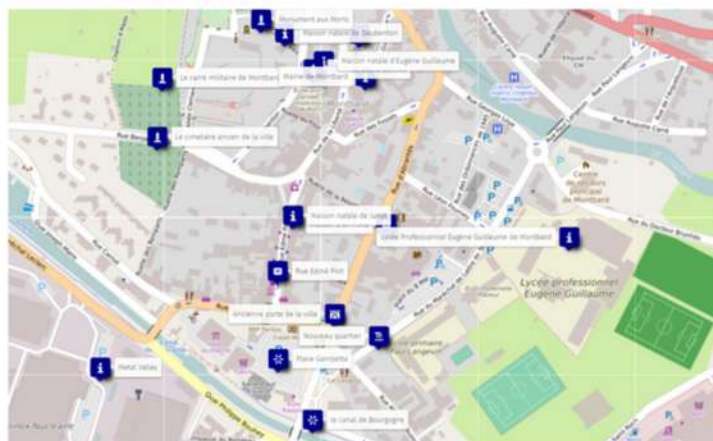


Consultable via ce lien : <https://digipad.app/p/624961/62023949357ec>

Afin de gagner en possibilités, les élèves ont travaillé sur le lycée qui fêtera ses soixante ans en 2025. Ils ont demandé à consulter les archives de la commune et ont continué leur collecte de documents, mais cette fois au sein du lycée avec des coupures de journaux, des archives propres au lycée, des photos, des réalisations, des livres et manuels...

La Classe Patrimoine fut le moteur, dont trois élèves (E. Reidel, G. Dalaudière et L. Stivalet) ont été les pivots du vélo-route, aidés par des partenaires : le musée Buffon, le Souvenir Français, la Communauté de communes de l'Auxois... qui par leurs interventions ont apporté des aides et des données sur le projet.

Vélo-route de Montbard



Consultable via ce lien : https://umap.openstreetmap.fr/fr/map/velo-route-demontbard_1061363

Projets de logo véloroute



Les élèves de la classe Patrimoine du Lycée Eugène Guillaume à Montbard
Gianni, Ethan et Louis

Un séjour patrimoine pour valoriser un site naturel et culturel Par les élèves de 4^e SEGPA du Collège Vivant Denon de Saint-Marcel

En raison de la nature de ce projet, qui s'appuie sur la valorisation du patrimoine pour permettre l'épanouissement de chaque élève, le jury a souhaité, à l'unanimité, récompenser le travail du professeur et l'implication de toute la classe (qui a souhaité concourir dans la catégorie Lycée), en leur attribuant un prix spécial.

UN PROJET DE SENSIBILISATION AU PATRIMOINE, AU RÉCHAUFFEMENT CLIMATIQUE ET À LA SANTÉ



Départ en vélo pour la Maison du Patrimoine © 4^{ème} SEGPA du Collège Vivant Denon

Chaque année les élèves de 4^{ème} SEGPA sont accueillis à la maison du Patrimoine de Saint Romain. Ce séjour donne à chaque élève la possibilité de s'impliquer dans la mise en valeur d'un site naturel et culturel d'une commune classée « Site Patrimonial Remarquable ». Pour sensibiliser les élèves au réchauffement climatique et ainsi réduire, à leur niveau, les gaz à effet de serre, les 40 kms de trajet ont été parcourus à vélo (matériel prêté par la ville de Chalon-sur-Saône). Cette action permet aux élèves de devenir des éco-citoyens et de retrouver le plaisir de pratiquer une activité sportive pour ceux qui l'ont perdu.

OBSERVER POUR COMPRENDRE, COMPRENDRE EN FAISANT

Les élèves ont appris à regarder, écouter et à « sentir un paysage » avec les yeux d'un géologue, d'un archéologue, d'un historien et d'un naturaliste puis interpréter les traces de l'histoire, avant de réaliser une restitution graphique. Lors de leur déambulation au village de Saint-Romain, ils ont pu analyser le paysage bâti : la maison, expression d'une fonction, d'un milieu, d'une technique, d'une société, d'une histoire ; étudier les différents arcs ; rechercher les pierres du château qui ont servi à la construction des maisons. La visite du musée « Saint-Romain, de la Préhistoire à nos jours » leur a permis de découvrir l'évolution de l'habitat.



Lecture de paysage © 4^{ème} SEGPA du Collège Vivant Denon

Les parcours naturalistes ont permis d'observer autrement le patrimoine et la biodiversité. Avec le premier parcours « au fil de l'eau », allant de la Maison du Patrimoine jusqu'au site archéologique du « Verger », les élèves ont pu étudier la flore et la faune locale, apprécier la restauration du moulin, découvrir la légende locale, participer à la mise en valeur des structures en pierres sèches du site.

À l'issue d'une randonnée, ils ont contribué à la restauration et à l'entretien du village médiéval déserté de Dracy, qui constitue une référence pour l'étude des villages médiévaux en Europe.



Jointoyage de murs en pierres © 4ème SEGPA du Collège Vivant Denon

Les élèves ont découvert des savoir-faire traditionnels lors d'ateliers « comprendre en faisant » : ils ont pu s'initier à la taille de pierres pour réaliser un sol en calades, à la pose de calades dans la cour de la Maison du Patrimoine évitant ainsi l'érosion du sol et permettant l'alimentation en eau des nappes phréatiques, au jointoyage de murs en pierres du futur « espace Étude, Formation, Médiation de la Maison du Patrimoine » en utilisant un mortier à la chaux et de sable de carrière locale.

Ils ont aussi réalisé des fouilles pour comprendre comment faire parler les traces, comment étudier le sol, manipuler et laver des objets archéologiques... Les élèves ont aussi fabriqué leurs propres bijoux à l'aide de fil de cuivre et se sont mis dans la peau des hommes préhistorique en essayant les méthodes de chasse au Paléolithique, à l'aide d'un propulseur et d'une sagaie.



Pose de calades © 4ème SEGPA du Collège Vivant Denon

A travers ces activités, l'étude du patrimoine est abordée par des méthodes pédagogiques fondées sur l'approche sensorielle, la réflexion et la créativité.

Ce projet, qui s'inscrit pleinement dans le parcours éducatif santé, le parcours citoyen et le parcours culturel de l'élève, méritait d'être mis en avant.

**Extraits du dossier
des élèves de 4^e SEGPA du Collège
Vivant Denon de Saint Marcel**

*Marley, Noé, Victoire, Grâce, Cameron, Elina, Naëllia,
Nariné, Pierre, Aron, Gwendolyne, Valentin, Jean, Kali*

Une remise de prix a été organisée pour chaque classe lauréate afin de les féliciter de leurs articles et dossiers. Chaque élève a reçu un diplôme de participation, remis par des représentants de Patrimoine-Environnement, de REMPART, et des partenaires du concours. Des élus, la presse, et les associations locales étaient souvent présents pour y assister et reconnaître leur travail.

Les élèves ont également fait l'objet d'articles parus dans la presse locale, afin de valoriser leur travail et de témoigner de l'intérêt porté par ces jeunes à leur patrimoine local.

Ils ont remporté une visite dans un lieu patrimonial géré par la société Kléber Rossillon. La classe a pu bénéficier d'une visite guidée et théâtralisée du Château de Murol, situé dans le Puy-de-Dôme.

PRIX DES ÉDITIONS FATON À CHALLANS



© Gabriel David

Les élèves de l'Atelier Histoire du collège Charles Milcendeau à Challans ont reçu Gabriel David, délégué régional de Patrimoine-Environnement en Pays de la Loire, ainsi que Justine Ferjoux, responsable partenariats des Éditions Faton.

PRIX KLÉBER ROSSILLON À VICHY



© Florence Berard

Les élèves de 4e du collège Les Célestins à Vichy ont reçu Marie-Hélène Chateau, déléguée régionale de Patrimoine-Environnement en Auvergne-Rhône-Alpes, ainsi qu'Annie Regond, correspondante régionale de REMPART Auvergne-Rhône-Alpes

ÉDUCATION ■ Les élèves du collège Les Célestins ont rédigé un journal

Jeunes reporters du patrimoine

Cette année, les élèves de la classe de 4^e 1 du collège Les Célestins ont participé à un concours scolaire national dénommé « ID Patrimoine » mettant en compétition collèges et lycées. Une première édition sur le thème « Riche passé, futur avenir ».

Dans la catégorie « Reporters du patrimoine », les élèves du collège Les Célestins ont rédigé un journal « Carte de Jouvence pour le Parc des Sources ». Cet écrit de vingt pages a remporté le 1^{er} prix Kléber Rossillon, « 1^{er} prix prestigieux », sous l'égide de Marie-Hélène Chateau, déléguée régionale de la Fédération Patrimoine-Environnement. En parallèle, Annie Regond, correspondante régionale de REMPART Auvergne-Rhône-Alpes, a remis les diplômes à la centaine d'élèves concernés, en présence de Marie-Hélène Chateau, déléguée régionale de la Fédération Patrimoine-Environnement. « Dessins, photographie, écrits, ont demandé une grande réflexion de votre part. Vous avez une connaissance du patrimoine lié à l'urbanisme. Vous avez imaginé ce que serait le futur du parc dans la cité thermale ». Comment soutenir les jeunes à leur patrimoine ? Cette réalisation est effective grâce à l'aide de Fabienne Gelin, responsable des Fonds patrimoniaux, du personnel de la médiathèque ; Dominique Scherer, directeur des Espaces verts de Vichy ; et Valentin Louvain, animateur technique, des parents dont certains sont présents aujourd'hui. Nous sommes fiers de vous. Votre travail sera présenté à la Journée du Patrimoine, en septembre.

Une belle récompense attend les élèves avec la visite du Château de Murol, site patrimonial géré par Kléber Rossillon. ■

Pratique. Un patrimoine-environnement.fr/id-patrimoine-edition-2023-2024

récompensés. Tous les intervenants ont exprimé leur fierté de voir une classe de quatrième aussi impliquée par le patrimoine.

Un long travail
Michèle Vallé, professeur principale de la classe ; Florence Berard, professeur d'histoire-géographie ; et Hélène Randouin, documentaliste, furent investies dans ce projet, ont souligné : « Ce résultat

© La Montagne

Mardi 02 juillet 2024 07:30

Challans. Remise de prix au collège Charles-Milcendeau

Des élèves du collège Charles-Milcendeau ont été récompensés. © Ouest-France

Des collégiens de Challans (Vendée) ont été récompensés pour leur travail sur la vie de l'artiste Charles Milcendeau et leur participation au Concours national de la résistance et de la déportation.

Des élèves du collège Charles-Milcendeau, encadrés par Mathieu Portal, professeur, ont été récompensés pour leur participation au **Concours national de la résistance et de la déportation**. D'autres ont été primés, par ID Patrimoine, pour leur travail sur la vie et l'œuvre de l'artiste peintre qui a donné son nom au collège.

© Ouest France

Lors de la remise de prix, les élèves ont présenté leurs travaux de l'année. Chaque élève a remporté un abonnement de 6 mois au magazine Histoire Junior, un magazine d'histoire pour les 10-15 ans.

PRIX REMPART À MONTBARD



© Laure Chouzet

Les élèves de la classe patrimoine du Lycée Eugène Guillaume de Montbard ont reçu Adèle Relouzat, chargée de communication et responsable de la commission Pédagogie de l'Union REMPART.



© Le Bien Public

Chaque élève a remporté 40€ offerts par REMPART pour l'inscription à un chantier de bénévoles proposé par ses associations membres.

PRIX D'ENCOURAGEMENT REMPART À SAINT MARCEL



© Serge Grappin

Les élèves de 4^{ème} SEGPA du Collège Vivant Denon de Saint-Marcel ont reçu Adèle Relouzat, chargée de communication et responsable de la commission Pédagogie de l'Union REMPART.



© Journal de Saône et Loire

La classe a gagné le Prix d'Encouragement REMPART afin de les féliciter de leur projet remarquable, qui faisait preuve d'une très bonne démarche pédagogique.

Patrimoine-Environnement, l'Union REMPART et les partenaires du concours souhaitent remercier les équipes pédagogiques, les élèves et les établissements ayant organisé les remises de prix et ayant reçu nos représentants pour partager ces moments conviviaux et féliciter les classes pour leurs réalisations.

"Enfin un concours permettant de valoriser les projets en lien avec le patrimoine local."

M. Lapraye, Professeur de lycée professionnel



Atelier pédagogique à Varennes-Vauzelles © CAUE de la Nièvre

UNE DÉMARCHÉ PÉDAGOGIQUE

"Nous avons travaillé sur la notion de patrimoine puis nous avons identifié des lieux patrimoniaux de proximité qu'ils souhaitaient faire découvrir. Nous avons eu la même démarche avec la notion de développement durable avec le marais vendéen situé à quelques kilomètres du collège puis nous avons associé les deux thèmes à travers un article de presse."

M. Porta, Professeur d'Histoire Géographie

"Comprendre en faisant, pédagogie active qui permet de rendre l'élève acteur par interactions avec des activités porteuses de sens."

M. Lapraye, Professeur de lycée professionnel

TRAITER LE THÈME : PASSÉ RICHE, FUTUR AUDACIEUX

"Les élèves ont appris à connaître l'histoire du Parc des Sources. Il fallait se plonger dans le passé. Pour le présent, il fallait aller sur le terrain et observer. Chaque fois, un intervenant extérieur nous guidait. Les élèves se sont ensuite demandés avec curiosité ce que serait le parc dans le futur."

Mme Berardi, Professeure d'Histoire Géographie et Mme Randoing, Professeure documentaliste

UN TRAVAIL COMMUN ENRICHISSANT POUR ÉLÈVES ET ENSEIGNANTS

"L'idée est enrichissante car elle lie patrimoine et terrain : brouillon, objet, démarche... Le concours en lui-même est dynamique avec les élèves."

M. Misbach, Professeur de lycée professionnel, Lettres Histoire

"C'est toujours enrichissant de participer à un tel concours. Les élèves "touchent du doigt" le patrimoine, se l'approprient et réfléchissent à sa protection, à sa mise en valeur aussi. Pour certains, ils se découvrent et leur intérêt va en grandissant. Les articles, titre, choix de photos ou dessins ont donné lieu à de beaux échanges et ont permis une production commune."

Mme Berardi, Professeure d'Histoire Géographie et Mme Randoing, Professeure documentaliste

"Il a donné un but aux recherches à effectuer et a permis d'initier la recherche historique et la méthode de rédaction."

M. Porta, Professeur d'Histoire Géographie



Moulin de Reyrieux © Communauté de communes Dombes Saône Vallée - Pays d'art et d'histoire



Chantier Rempart au Château de Villars, à Saint-Parize Le Chatel (Nièvre) © Château de Villars

La Fédération Patrimoine-Environnement et l'union REMPART remercient toutes les personnes ayant contribué à ce premier numéro du Magazine ID.Patrimoine :

Les élèves de 4^e du Collège Les Célestins de Vichy : *Morgan, Raphaël, Anaïs, Noé, Sarah, Paul, Emilie, François, La Vy, Victor, Valentin, Martin, Nehyl, Amandine, Zoé, Lily, Ernest, Mailys, Corentin, Marwa, Nolwen, Ririko, Sebastian-Florin, Aubin, Capucine, Edgar, Nael, Célia, Elise, Léo.*

Les élèves de 5^e et 4^e de l'Atelier Histoire du Collège Charles Milcendeau de Challans : *William, Inès, Evan, Djamel, Paul, Steven, Lorenzo.*

Les élèves de la classe Patrimoine du Lycée Eugène Guillaume à Montbard : *Gianni, Ethan et Louis.*

Les élèves de 4^e SEGPA du Collège Vivant Denon de Saint Marcel : *Marley, Noé, Victoire, Grâce, Cameron, Elina, Naëllia, Nariné, Pierre, Aron, Gwendolyne, Valentin, Jean, Kali.*

Leurs enseignants et enseignantes, Mmes Berardi, Randoing et Mrs Porta, Misbach et Laprayre.

L'ensemble des membres du jury, la société Kléber Rossillon, les Éditions Faton, la Direction générale de l'enseignement scolaire (DGESCO),

Ainsi que l'ensemble des participants du concours, élèves, équipes pédagogiques, associations et organismes locaux, ayant rendu possible la création de ces articles et dossiers.

ID. PATRIMOINE

LE MAGAZINE DU PATRIMOINE LOCAL VALORISÉ PAR LES ÉLÈVES

INSCRIVEZ-VOUS POUR L'ÉDITION 2025 !
SUR LE THÈME :
PASSÉ RICHE, FUTUR AUDACIEUX



- 31.01.2025** • Fin des inscriptions
- 30.04.2025** • Envoi des projets
- Mai-Juin 2025** • Délibération du jury
- Juin-Juillet 2025** • Remises des prix

RENSEIGNEMENTS & INSCRIPTION : [Le site de la Fédération Patrimoine-Environnement](#)
[Le site de l'Union REMPART](#)

CONTACT : concours@associations-patrimoine.org